



2024

# تقرير الاستدامة

شركة قطر وعمان للاستثمار  
ش.م.ع.ق

## رسالة الرئيس التنفيذي

السادة المساهمين الكرام، يسرني أن أقدم لكم تقرير الاستدامة البيئية و الاجتماعية والحوكمة (ESG) لعام ٢٠٢٤ الخاص بشركة قطر وعمان للاستثمار (ش.م.ع.ق).

حيث إن مجلس ادارة شركة قطر وعمان للاستثمار يولي اهتماماً بالغاً بالتأثيرات الاجتماعية والبيئة سواء داخل الشركة أو خارجها عند الدخول بأية أعمال تجارية ومن خلال التعاملات واللوائح الداخلية للشركة.

في شركة قطر وعمان للاستثمار تسعى الادارة التنفيذية دائماً للحصول على افضل الفرص الاستثمارية لتعظيم العائد على حقوق المساهمين والمساهمة بنفس الوقت في التنمية الاقتصادية والاجتماعية في كل من دولة قطر وسلطنة عُمان مع الاخذ بالاعتبار التزامنا التام بأعلى معايير الاستدامة البيئية والاجتماعية والحوكمة (ESG)، وذلك مع ايماننا بضرورة العمل ضمن اطار القوانين والانظمة الحكومية من خلال قانون الشركات التجارية رقم (١١) للعام ٢٠١٥ لوزارة التجارة والصناعة، ونظام حوكمة الشركات والكيانات القانونية المدرجة في السوق الرئيسية الصادر بقرار مجلس إدارة هيئة قطر للأسواق المالية وقواعد علاقات المستثمرين لجهات الاصدار التابع لبورصة قطر.

تتبع ادارة الشركة اللائحة الداخلية ودليل السياسات واللائحة الاستثمارية للشركة، وجميعها تم تنفيذها بأعلى المستويات الاخلاقية التي ركزت في جوهرها على الالتزام بقواعد السلوك وتطوير الجانب البشري وحقوق الانسان وتمكين عمل المرأة وخلق بيئة صحية وآمنة للموظفين ومكافحة الفساد، وتقوم الشركة بشكل دوري بتوعية الموظفين على أهمية تطوير الذات من خلال تشجيع الاداء المتميز وابرار مهاراتهم الشخصية وتوفير الفرص التدريبية لهم.

ناصر بن محمد بن علي آل مذكور الخالدي

الرئيس التنفيذي



تهدف شركة قطر وعمان للاستثمار (ش.م.ع.ق) إلى استثمار أموالها في جميع أنواع الفرص الاستثمارية المتاحة في دولة قطر وسلطنة عُمان، حيث تقوم على أرضية تجارية سليمة من أجل تعظيم العائد على حقوق المساهمين والمساهمة في التنمية الاقتصادية والتجارية والاجتماعية والبيئية في كلا البلدين.

وظيفة الشركة الأساسية هي خلق فرص استثمارية في دولة قطر وسلطنة عُمان، وكذلك عقد مكانة متميزة في السوق وذلك للاستفادة من الفرص الاستثمارية الجذابة المتوفرة بالتعاون مع شركائها، والحكومات والمستثمرين في كلا البلدين.

ومن المتوقع أن شركة قطر وعمان للاستثمار سوف توفر للمستثمرين وشركاء استراتيجيين الفرص الاستثمارية المتميزة. وفي الإطار نفسه، ستوفر الإدارة المؤهلة تأهيلاً جيداً الذي سيمكنها من إنتاج مثل هذه الفرص في كلا البلدين. وللوصول لأهدافها، فإنه سيتم القيام بما يلي:

\* الاستفادة من خبرة أعضاء مجلس الإدارة في تطوير وصياغة الفرص الاستثمارية والاستفادة من خبراتهم في السوق ومعارفهم، بالإضافة إلى مشاركتها مع الشركاء الاستراتيجيين لتطوير قدرات الشركة. والأخذ بزمام المبادرة لتطوير وتشغيل وتحسين مختلف المشاريع والبرامج الاستثمارية. وبالتالي، سوف تنتج الشركة محفظة استثمارية متنوعة ومتكاملة للمستثمرين.

\* ستقوم الشركة ببناء علاقات قوية ومميزة للغاية بين مساهميها ومع الشركاء الاستراتيجيين في منطقة الخليج العربي. وسوف تعمل أيضاً مع هؤلاء الشركاء من أجل وضع الأقوال إلى أفعال من خلال المشاريع الاستثمارية المشتركة.

\* ستقوم الشركة بإنشاء النظام المؤهل تأهيلاً جيداً بالإضافة إلى الطاقم الإداري الكفاء وذلك للوصول لأفضل مستويات الخدمة والاستشارات والاستثمار.

\* سيتم وضع الخطة المناسبة لفك الارتباط الاستراتيجي قبل الدخول في أي مشروع. وتشمل هذه الخطة أساليب مختلفة من الدخول والارتباط في المشاريع من حيث الأسهم أو الأصول .

## أعضاء مجلس الإدارة



المهندس/ قيس بن عبدالله موسى الخروصي  
نائب رئيس مجلس الإدارة



السيد/ خالد بن سلطان خليفة الربان  
رئيس مجلس الإدارة



السيد/ محمد بن عبدالعزيز سعد آل سعد الكواري  
عضو مجلس الإدارة



السيد/ عبدالهادي تريحيب بن نايفه الشهواني  
عضو مجلس الإدارة



السيد/ محمد بن أحمد محمد علي الأصمخ  
عضو مجلس الإدارة



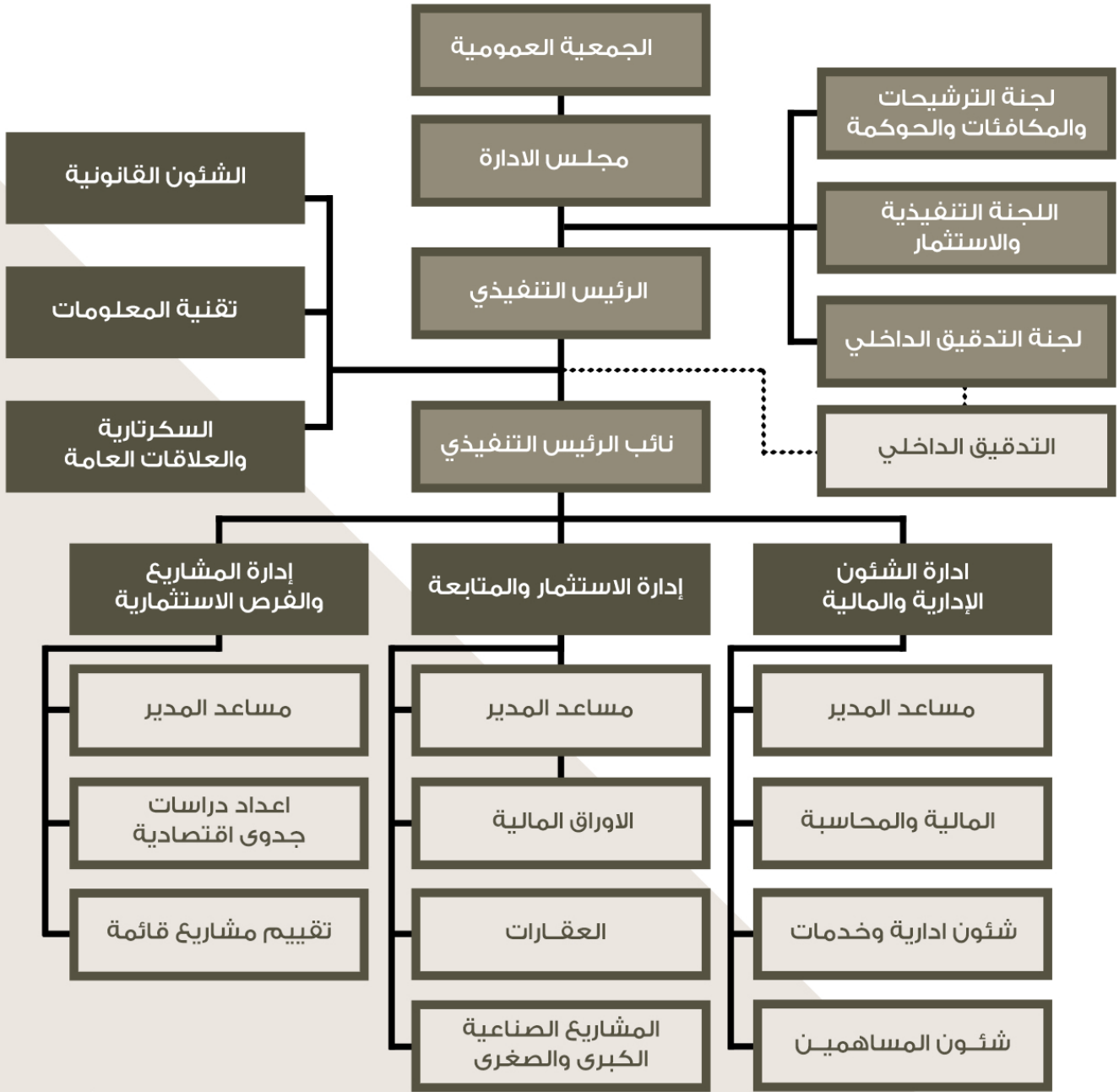
السيد/ محمد بن عبدالمنعم محمد صالح السيد  
عضو مجلس الإدارة



السيد/ أحمد بن عبدالخالق الغامدي  
عضو مجلس الإدارة



السيد / محمد بن عبدالرحمن محمد فخرو  
عضو مجلس الإدارة



٢٠٢٣	٢٠٢٤	
لا	لا	هل تنشر الشركة وتتبع سياسة بيئية؟
لا	لا	أي مسؤولية قانونية أو تنظيمية عن التأثير البيئي؟
١٤٣٤٧٣	*١١٣٨٥٧	إجمالي استخدام الطاقة (ميغاوات)
.	.	الحجم الإجمالي للمياه المعاد تدويرها (م <sup>٣</sup> )
٤٥٠	٤٥٠	مجموع النفايات السنوية (كيلو غرام)
-	-	مجموع انبعاث الغازات (طن)
.	.	استخدام الطاقة المتجددة (النسبة المئوية)
الكهرباء	الكهرباء	المصدر الرئيسي للطاقة المستخدم في الشركة
٩٣	*٨٣	إجمالي استخدام المياه (م <sup>٣</sup> )

\* تم احتساب القيمة التقديرية بحساب المتوسط لآخر شهور السنة

## الاستدامة - الجانب الاجتماعي

٢٠٢٣	٢٠٢٤	
نعم	نعم	الكشف والالتزام بسياسة حقوق الإنسان؟
٦	٦	مجموع القوى العاملة
٠	٠	عدد المظالم المتعلقة بقضايا حقوق الإنسان
١٢	١٢	متوسط ساعات التدريب لكل موظف
%١٦	%١٦	معدل التقطير التقريبي (%)
%١٠٠	%١٠٠	الإنفاق على الموردين المحليين (%)
%١٦	%١٦	النساء في القوى العاملة (%)
لا	لا	هل تنشر الشركة سياسة لقضايا الصحة المهنية؟
%٢,٥	%٢,٥	الأرباح المستثمرة في المجتمع (%)

## الاستدامة - جانب حوكمة الشركات

٢٠٢٣	٢٠٢٤	
نعم	نعم	الإفصاح عن نتائج آخر اجتماع للجمعية العامة
١:١	١:١	متوسط راتب الذكور إلى متوسط راتب الإناث
نعم	نعم	فصل دور رئيس مجلس الإدارة والرئيس التنفيذي
%٧٥	%٧٥	أعضاء مجلس الإدارة المستقلين (%)
%٠	%٠	النساء في مجلس الإدارة (%)
لا	لا	هل تنشر الشركة وتتبع قواعد سلوك الموردين؟
نعم	نعم	هل تتبع الشركة قواعد السلوك الأخلاقية؟
لا	نعم	نشر تقرير الاستدامة
نعم	نعم	هل تتبع الشركة قوانين لمكافحة الرشوة / الفساد؟